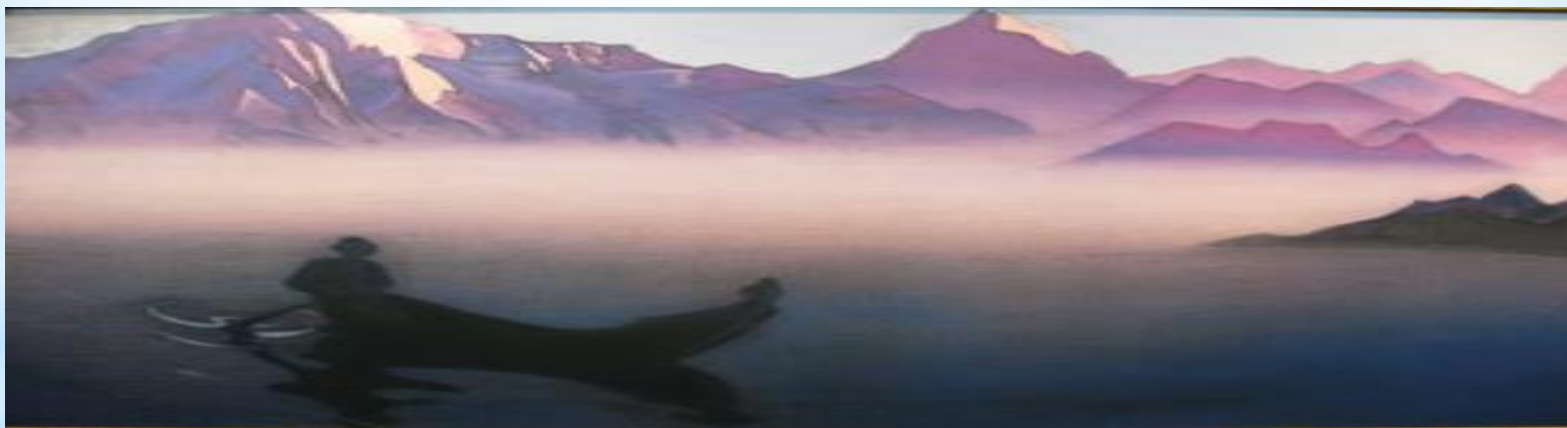




федеральное государственное бюджетное образовательное  
учреждение высшего образования  
«Кемеровский государственный медицинский университет»  
Министерства здравоохранения Российской Федерации

МЕЖДУНАРОДНАЯ НАУЧНО-ПРАКТИЧЕСКАЯ КОНФЕРЕНЦИЯ «ПРАКТИКА ИСЦЕЛЕНИЯ  
ТВОРЧЕСТВОМ: СОВРЕМЕННАЯ АРТ- ТЕРАПИЯ В ОБРАЗОВАНИИ, МЕДИЦИНЕ И СОЦИАЛЬНОЙ СФЕРЕ»

## **ОБРАЩЕНИЕ В УЧЕБНОЙ ПРОЕКТНОЙ ДЕЯТЕЛЬНОСТИ К ЖИВОПИСИ КАК ИСТОЧНИКУ ПОЗИТИВНЫХ ЭМОЦИЙ**



Автор доклада: Гукина Л.В.  
к.ф.н., доцент, зав. кафедрой иностранных языков

Кемерово, 15 апреля 2022 г.

# Введение:

В процессе обучения иностранному языку, наполненном разными аспектами языковой деятельности (чтением, письмом, говорением) с множеством заданий, требующих особой концентрации обучающихся, и заданий, основанных на монотонности действий, актуальными представляются виды внеаудиторной деятельности, которые, наряду с развитием коммуникативной компетенции обучающихся, содержат элементы творчества, способствуют релаксации, то есть, приносят в учебный процесс дополнительные позитивные эмоции, такие как удовлетворенность и радость. Проектная работа, как обучающая технология, обладает таким потенциалом, объединяя всех участников учебного процесса – преподавателей и обучающихся, в одну команду, работающую на достижение поставленной цели, создавая комфортную среду академического общения [4, с. 36].

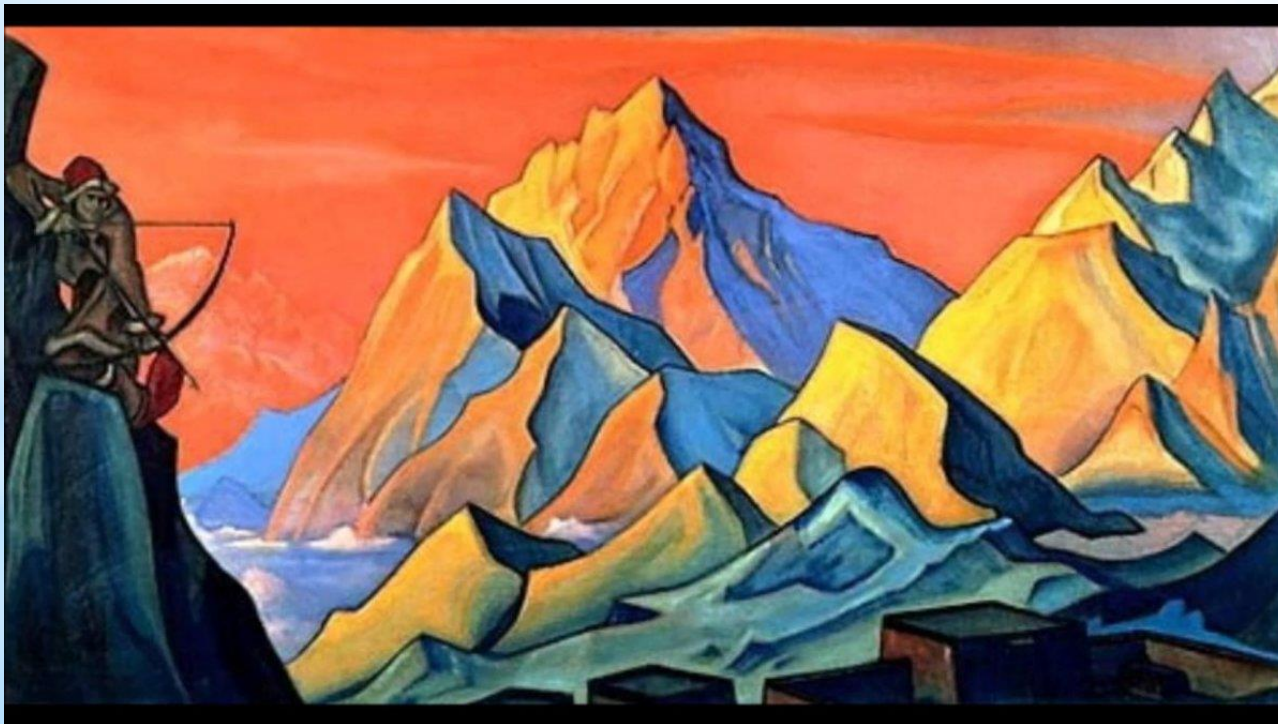
писателя, мыслителя.

Горное озеро. Перевал  
Бара-Лача



# Цель исследования:

изучить, как обращение к тематике живописи в рамках внеаудиторной проектной работы способствует проявлению творческого подхода обучающихся к выполняемой работе и созданию позитивно эмоционального учебного пространства.



Песнь о Шамбале



# Материал и методы исследования:

Обобщен и проанализирован опыт внеаудиторной учебной проектной деятельности на кафедре иностранных языков КемГМУ в части использования живописи русского писателя, путешественника, художника Николая Константиновича Рериха для создания позитивной образовательной среды. Фото картин художника взяты из открытых источников Интернета.



Святые горы (Путь на Кайлас)

## Результаты:

На протяжении нескольких лет на кафедре иностранных языков работает культурно-образовательный проект для российских и иностранных студентов, целью которого, наряду с образовательной, является создание комфортной среды межкультурной коммуникации [3, с. 73]. В рамках проекта реализуется лингвострановедческая тематика, и активно используются темы, относящиеся к культуре народов мира, включающие поэзию, музыку, танцы, и живопись – средства воздействия на эмоциональную сферу человека. Именно эти темы, основанные на красоте и искусстве, дают свободу творческому выражению личности обучающихся, способствуют лучшему пониманию видения мира разными народами и культурами. Так, в проекте с участием индийских обучающихся активно разрабатывается тема «Индия глазами русского человека: живопись Н. К. Рериха».

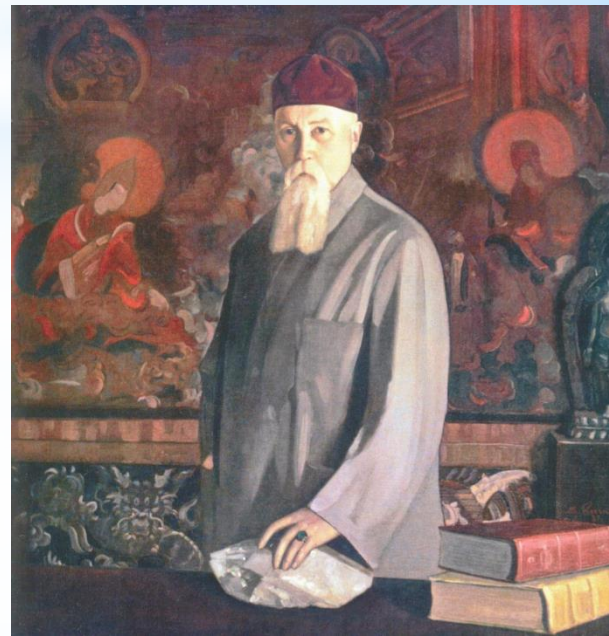


Путь в Шамбалу

# Результаты:

Тема поэтапно изучается российскими обучающимися и раскрывает красоты Индии, запечатленные в полотнах Н. К. Рериха, который долгие годы жил в Индии, знал и любил ее, и, будучи великим мастером горного пейзажа, создал такие полотна, которые напрямую воздействуют на зрительское восприятие и порождают эмоции разной степени яркости или чувства, которые часто называют светлыми. В его произведениях природа гор предстает монументально мощно и величественно. Она ослепительно красива, загадочно таинственна, захватывающая дух своей бескрайностью, полна внутреннего смысла [1, с. 46].

## Серебряное царство. Гора Меру





# Результаты:

Целый спектр эмоций вызывают панорамы высочайших Гималайских гор («Канченджанга», «Красные кони», «Эверест», «Слава Гималаев», «Нанда-Дэви», «Помни»), написанные автором в характерной композиционной манере распаханного по горизонтали пространства с графическими линиями, резкими тенями и цветовыми плоскостями, зубчатыми контурами вершин, с постепенным послойным повышением интенсивности цвета. Горы для Н. К. Рериха – это символ духовного восхождения, стремление к красоте и добру, а также источник силы и энергии [7].



Гималаи. Эверест



Гималаи. Розовые горы

# Результаты:

В статье «Гималаи» Н. К. Рерих писал: «Чем-то зовущим, неукротимо влекущим наполняется дух человеческий, когда он, преодолевая все трудности, восходит к этим вершинам, И сами трудности, порою очень опасные, становятся лишь нужнейшими и желаннейшими ступенями, делаются только преодолением земных условностей. Все опасные бамбуковые переходы через гремящие горные потоки, все скользкие ступени вековых ледников, все неизбежные спуски перед следующими подъёмами и вихрь, и голод, и холод, и жар преодолеваются там, где полна чаша находжений. ...Если путник узнает, что где-то сверкают вершины наивысшие, он увлечётся к ним; и в одном этом стремлении он уже укрепитя, очистится и вдохновится для всех подвигов о добре, красоте, восхождении» [6, с. 140].

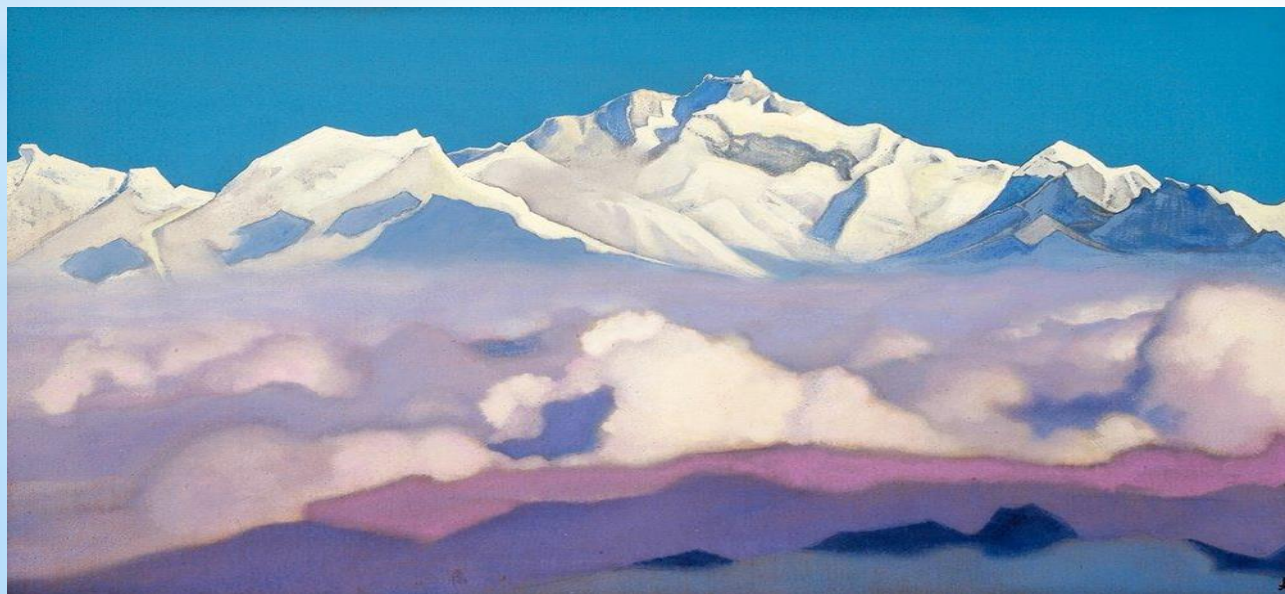
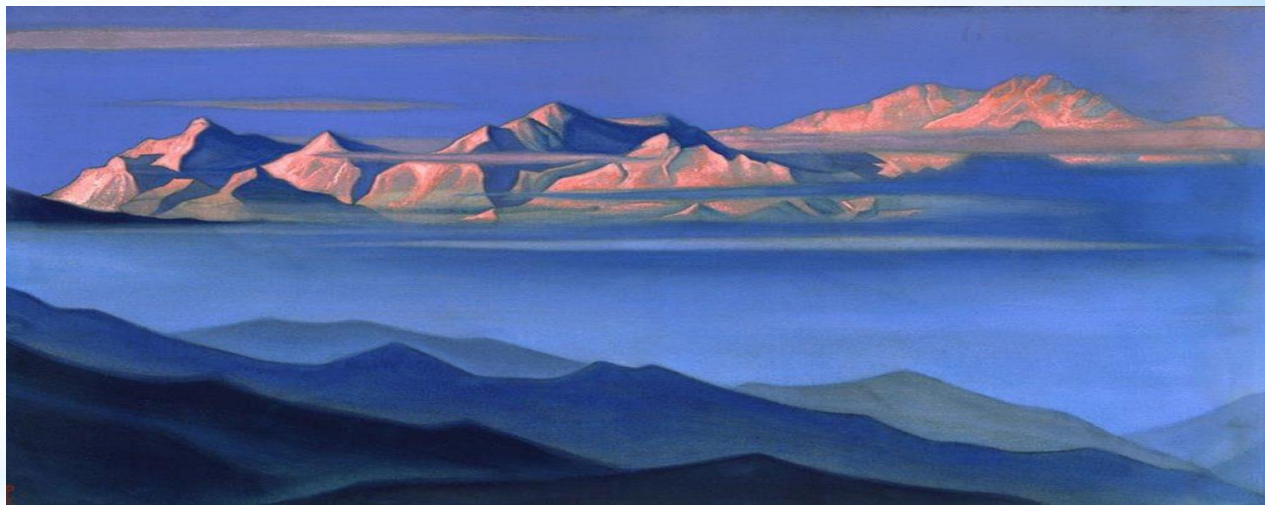


На вершинах



# Результаты:

Пространство в представленных произведениях не имеет пределов, оно наполнено энергией красоты, в нем отдыхает взгляд, и рождаются эмоции.

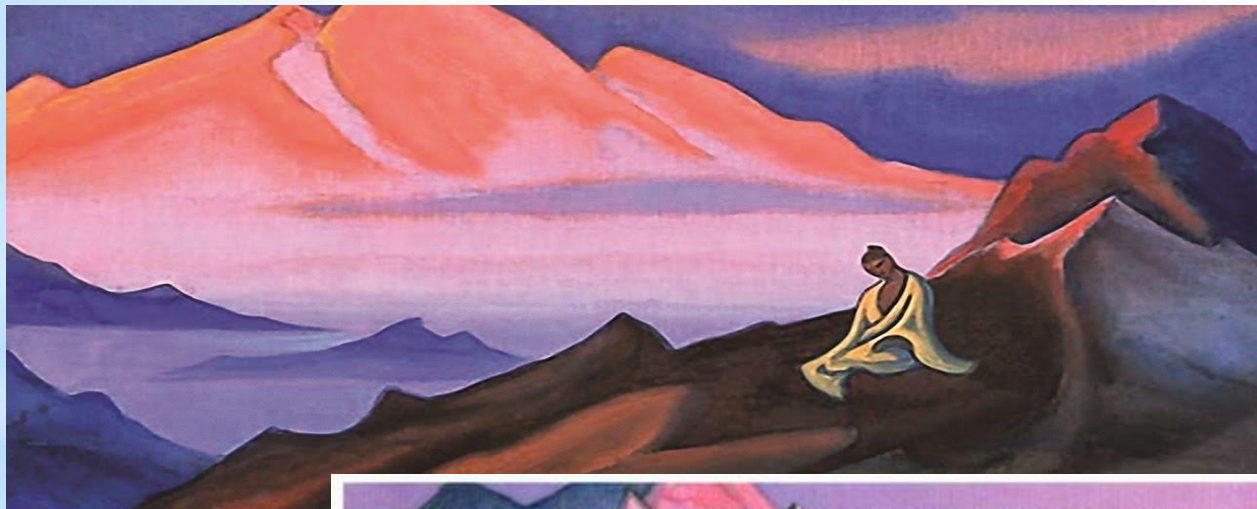


**Канченджанга**

# Результаты:

Пространство у Н. К. Рериха порождает свет, оно насквозь пронизано светом. Оно светится удивительными по своей гамме цветами, широко и многослойно прописывающими его структуру и наполнено смыслом [2, с. 91].

## Мысль



Лао-Цзы





# Результаты:

В серии картин «Гималаи» есть захватывающая дух широкая панорама, многослойность горных вершин, выраженная палитрой цветов – от синего к белому снизу вверх.





# Результаты:

У зрителя все это вызывает целый спектр эмоций, начиная от самых ярких – удивления, восхищения и восторга, ощущения радости и счастья от возможности видеть эту красоту, до спокойствия и умиротворения [2, с. 92].

Несомненно, что такие картины «лечат», не только успокаивают душу, но и пробуждают мысль.

## Гималаи



**Светлый витязь**

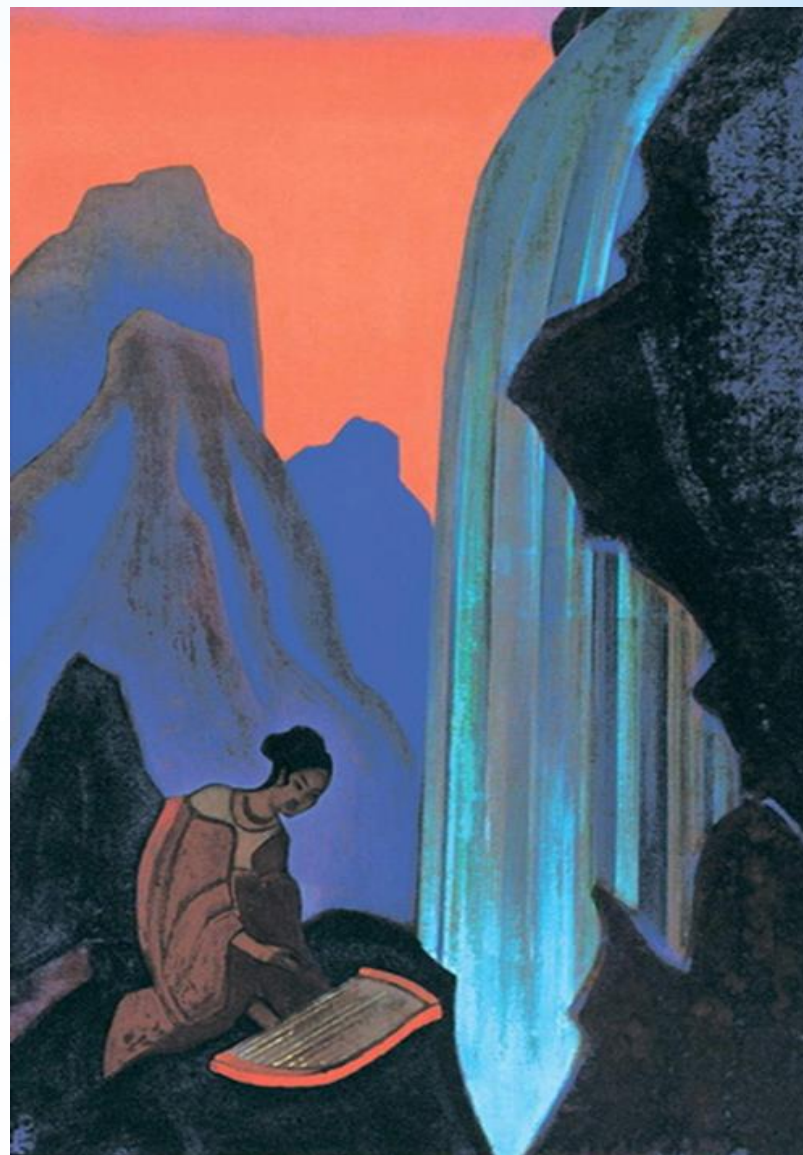
# Брахмапутра



# Результаты:

Было отмечено различие в выборе картин обучающимися и преподавателями, работающими в одной команде над подготовкой презентаций. При отборе картин в рамках отдельных творческих периодов Н. К. Рериха преподаватели и обучающиеся женского пола выбирали картины с сюжетами и цветовой гаммой, характерной для представленных выше картин, а выбор обучающихся мужского пола чаще падал на более яркие полотна с элементами большей детализации сюжета, например:

**Песнь водопада**









# Шамбала





## Дордже дерзнувший



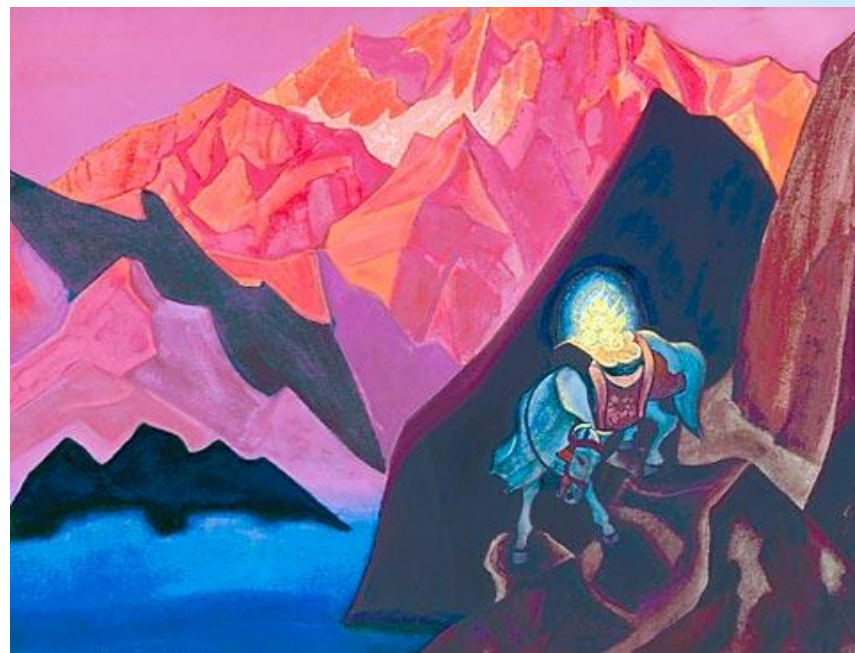


# Результаты:

Такой выбор коррелирует с внутренним эмоциональным состоянием и общим пониманием прекрасного разными участниками проекта, а в данном конкретном случае – представлением о красоте Индии. В этом также есть положительные стороны. Даже самые позитивные эмоции одного уровня создают монотонность, могут снижать восприятие и даже утомлять, а пульсирующее разнообразие цветовой палитры картин и всплески эмоций, которые оно вызывает, поддерживают интерес и общий эмоциональный настрой зрителей.



Сантана



Сокровища Мира – Чинтамани

# Выводы:

В учебном процессе, требующем от его участников значительных интеллектуальных затрат, необходимо изыскивать виды учебной деятельности, которые позволяют реализовывать творческие способности обучающихся и использовать элементы позитивного эмоционального воздействия для создания комфортной коммуникативной среды. Проектная деятельность является лучшим методом выбора, а живопись, как и другие виды искусств, представляется уникальным источником позитивного эмоционального воздействия.



Священные Гималаи



# Литература:

1. Гукина, Л. В. Цветовая палитра пространства в космической живописи Алексея Леонова / Через тернии к звездам: освоение космоса: сборник материалов II Международной научно-практической конференции, посвященной 60-летию полета Ю. А. Гагарина в космос (Кемерово, 12-13 апреля 2021 г.) / отв. ред. Т.В. Пьянзова, Д.Ю. Кувшинов, В.В. Шиллер. – Кемерово: КемГМУ, 2021. – С. 42–48.

2. Гукина, Л. В. Наивное восприятие пространства и его отражение в языке художественной прозы и живописи // Вестник общественных и гуманитарных наук. 2021. Т. 2. № 4. С. 88–93.

3. Гукина, Л. В. Актуальные технологии обучения иностранных студентов-медиков английскому языку в билингвальной образовательной среде / Л. В. Гукина, Л. В. Личная // Качественное профессиональное образование: современные проблемы и пути решения: материалы XII Межрегиональной научно-методической конференции (Кемерово, 23 декабря 2020 г.) / ФГБОУ ВО КемГМУ Минздрава России. – Кемерово: КемГМУ, 2020. – С. 69–76.

4. Гукина, Л. В. Проектная работа на занятиях по иностранному языку как воспитательная среда для формирования профессионально-личностной культуры студентов-медиков. / Л. В. Гукина, Л. В. Личная // Современные проблемы воспитательного процесса в медицинском вузе: материалы V Региональной научно-практической конференции. - Кемерово: КемГМУ, 2017. – С.35–38.

5. Начева, Л. В., Гукина, Л. В., Бибик, О. И., Маниковская, Н. С., Медведева, Е. В. Учебная конференция как современная форма образовательного процесса в медицинском вузе при билингвальной системе обучения / Л. В. Начева, Л. В. Гукина, О. И. Бибик, Н. С. Маниковская, Е. В. Медведева\*\*// Качественное профессиональное образование: современные проблемы и пути решения : материалы XII Межрегиональной научно-методической конференции (Кемерово, 23 декабря 2020 г.) / ФГБОУ ВО КемГМУ Минздрава России. – Кемерово: КемГМУ, 2020. – С. 142–149.

6. Рерих Н. К. Человек и природа: [Сб. ст.]. – 2-е изд., исправ. – М.: Международный Центр Рерихов, 2005. – 140 с. – [Электронный ресурс]. – Режим доступа: URL: <https://roerich-lib.ru/index.php/n-k-rerikh-chelovek-i-priroda>

7. Смирнов-Русецкий, Б. А. Горные пейзажи в творчестве Н. К. Рериха Журнал «Восход», №7 (291), Июль, 2018. – [Электронный ресурс] – Режим доступа: <https://rossasia.sibro.ru/voshod/article/52203> (дата обращения: 07.09.2020 г.).

*Благодарю за внимание!*



**Гималаи. Нанда Деви**